

**transvorm**

# Informatie over het landelijk uitstroomonderzoek zorg en welzijn

verder  
met werken  
in zorg en  
welzijn



# Het landelijk uitstroomonderzoek zorg en welzijn



De resultaten van het uitstroomonderzoek geven inzicht in de **vertrekredenen, preventiemogelijkheden, werktevredenheid en nieuwe (werk)bestemmingen** van zorg- en welzijnsprofessionals die hun werkgever verlaten.



Medewerkers die jouw organisatie verlaten ontvangen een vragenlijst van het uitstroomonderzoek. De vragenlijst bestaat uit twee delen: Deel 1 bevat de 'belangrijkste vragen' en duurt 5 minuten om in te vullen. Deel 2 bevat aanvullende vragen en duurt circa 10 minuten om in te vullen (81% van de respondenten rond ook deel 2 af).



De vragenlijst is uniform voor alle deelnemende organisaties. Daarbij heb je de mogelijkheid om te splitsen naar 5 locaties en maximaal 5 organisatie-specifieke vragen toe te voegen. Bekijk [hier](#) een voorbeeld van de vragenlijst.



Implementatiekosten (*eenmalig*): €495 (excl. btw).  
Licentiekosten: de eerste twee jaar €500 (excl. btw) per jaar (*korting via Transvorm*). Na deze twee jaar €745 (excl. btw) per jaar.



Het landelijk uitstroomonderzoek zorg en welzijn is een doorlopend onderzoek van de 12 regionale werkgeversorganisaties en wordt uitgevoerd door onafhankelijk onderzoeksbureau NetProve.



## Ook inzicht krijgen in de vertrekredenen van medewerkers?

Met de informatie uit het onderzoek kun je doelgericht verbeteringen aanbrengen in jouw strategisch personeelsbeleid.

### Waarom deelnemen aan het uitstroomonderzoek?

- Toegang tot een eigen digitaal dashboard
- Doorlopend inzicht in de resultaten van jouw organisatie
- Mogelijkheid om in te zoomen in groepen binnen je organisatie
- Toegang tot benchmarkdata (landelijk, regionaal en brancheniveau)
- Makkelijk te genereren managementinformatie

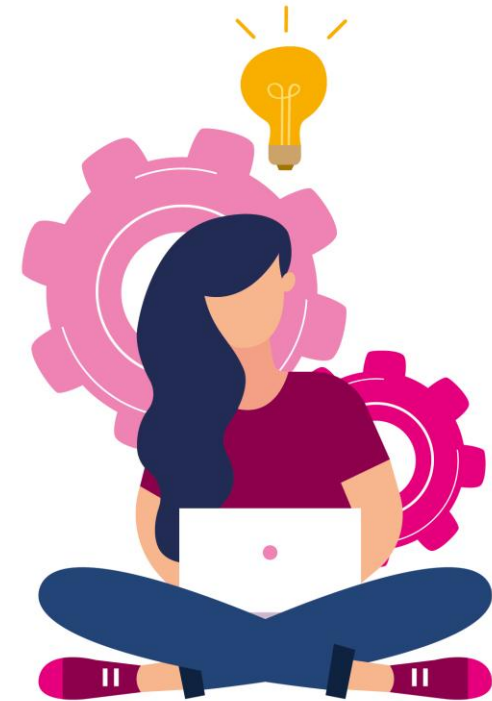
Meer informatie over de vragenlijst vind je [hier](#).

Meer informatie over het dashboard vind je [hier](#).

### Meedoen?

Ben je aangesloten bij Transvorm en neem je deel aan kennisdomein 2: Loopbaan? Dan kun je je organisatie aanmelden voor het uitstroomonderzoek.

Wil je meer informatie over het uitstroomonderzoek of direct aanmelden? Neem contact op met [Marlous van Os](#).

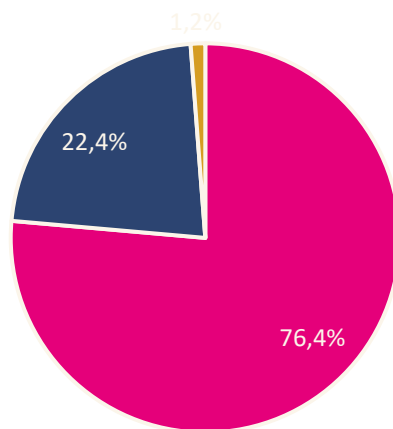


# Regionale resultaten 2025

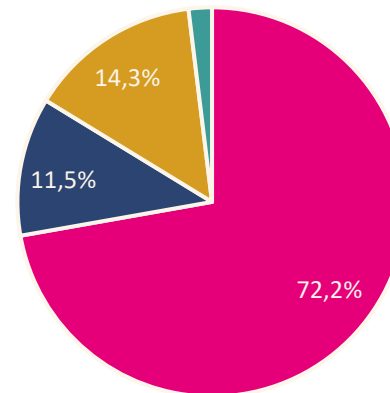
39 deelnemende organisaties in Noord-Brabant



2.894 respondenten



- Clientgebonden functie
- Niet-clientgebonden functie
- Onbekend (1,2%)



- Op eigen initiatief
- Gedwongen
- Pensioen
- Onbekend (1,9%)

invloed

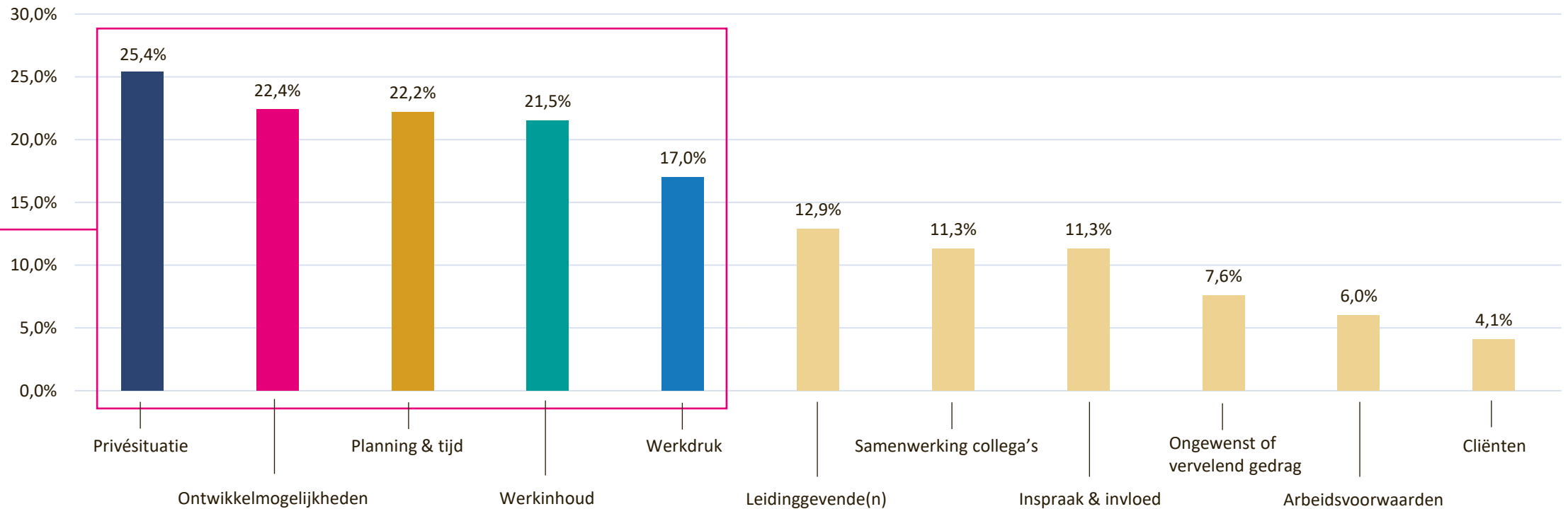


## Regionale resultaten 2025

Om inzicht te krijgen in waarom zorg- en welzijnsprofessionals een organisatie verlaten is aan vertrekkende medewerkers gevraagd welk **vertrekthema** van invloed was op hun vertrek. Respondenten mochten maximaal twee vertrekthema's kiezen. Vervolgens konden de respondenten kiezen uit een aantal **vertrekredenen**, die horen bij het gekozen vertrekthema. Per vertrekthema mochten respondenten maximaal drie vertrekredenen kiezen.

## Waarom vertrekken zorg- en welzijnsprofessionals?

### Vertrekthema's van meest naar minst gekozen



# Regionale resultaten 2025

## Top 3 meest genoemde vertrekredenen per vertrekthema



## Regionale resultaten 2025

In de vragenlijst werden een aantal stellingen voorgelegd aan de respondenten over de werkinhoud, werksituatie, arbeidsvoorwaarden en relatie & communicatie, oftewel de kwaliteit van werk.

### Wat ervaren vertrekkende zorg- en welzijnsmedewerkers positief in hun werk?

Meest positief beantwoorde stellingen	Percentage
Van mijn cliënten/patiënten kreeg ik waardering en respect	82,9%
In mijn werk kreeg ik voldoende zelfstandigheid	82,1%
In mijn werk kreeg ik voldoende verantwoordelijkheid	79,5%
Mijn werk was inhoudelijk leuk	78,1%
Ik beschikte over de juiste (hulp)middelen om mijn werk uit te voeren	70,7%

*Percentage meest positief:  
percentage respondenten dat de stelling  
heeft beantwoord met (zeer) mee eens.*

### Wat ervaren vertrekkende zorg- en welzijnsmedewerkers negatief in hun werk?

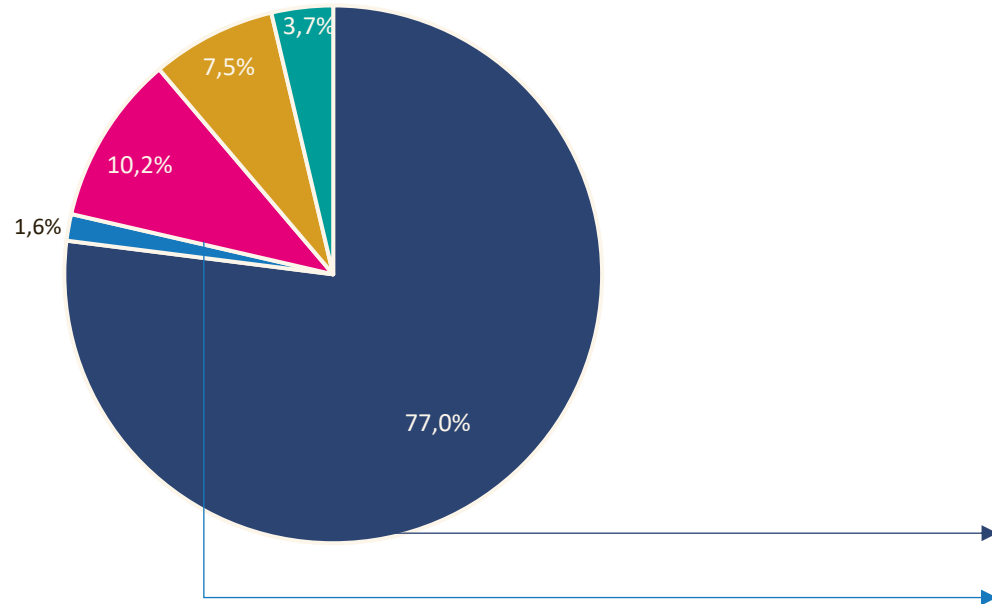
Meest negatief beantwoorde stellingen	Percentage
Binnen de organisatie werd ik voldoende betrokken bij belangrijke besluiten	38,5%
Er waren voldoende collega's om het werk te kunnen uitvoeren	38,2%
Mijn werkgever schonk voldoende aandacht aan mijn werksituatie	34,7%
Er is voldoende gebruik gemaakt van mijn capaciteiten	30,2%
Mijn werkdruk was meestal in balans	29,1%

*Percentage meest negatief:  
percentage respondenten dat de stelling  
heeft beantwoord met (zeer) mee oneens.*



## Regionale resultaten 2025

### Hebben de respondenten een nieuwe baan?

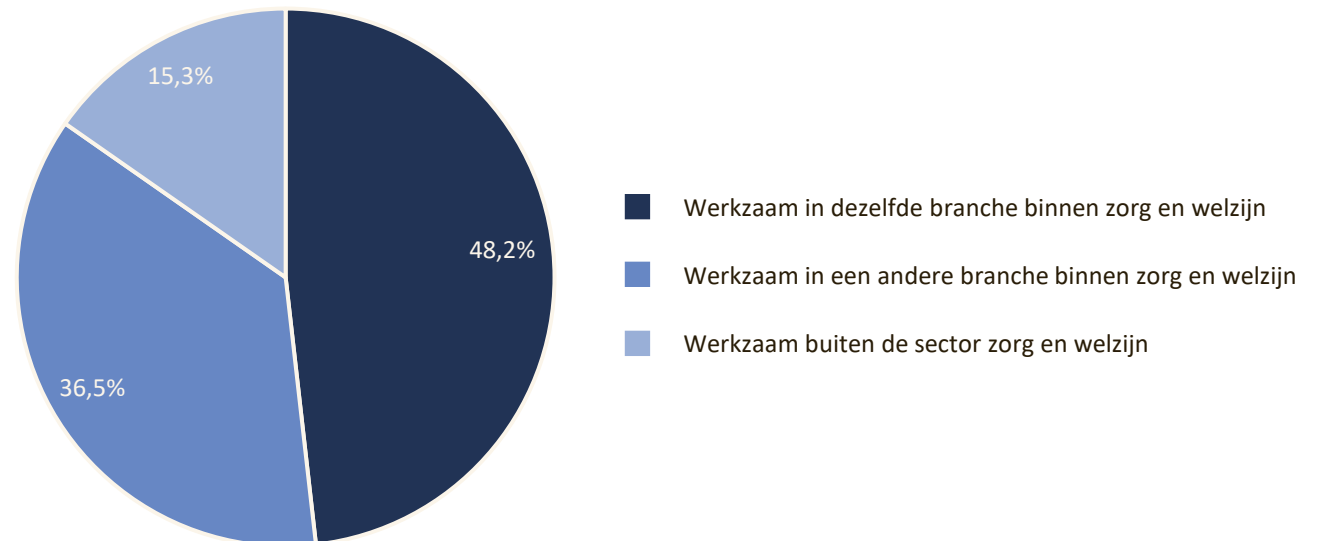


- Ja, ik heb een nieuwe baan gevonden
- Ja, ik ga als zelfstandige aan de slag
- Ik ben (nog) niet op zoek naar een nieuwe baan
- Nee, ik heb nog geen baan gevonden
- Zeg ik liever niet

78,6% van de respondenten had een nieuwe baan op het moment van uit dienst treden, waarvan 1,6% als zelfstandige aan de slag ging.

Van deze respondenten bleef bijna 85,0% behouden voor de sector zorg en welzijn. 48,2% bleef werkzaam in dezelfde branche en 36,5% ging aan de slag in een andere branche binnen de sector. 15,3 % verliet de sector.

### Behouden voor de sector zorg en welzijn?



- Werkzaam in dezelfde branche binnen zorg en welzijn
- Werkzaam in een andere branche binnen zorg en welzijn
- Werkzaam buiten de sector zorg en welzijn



[transvorm.org](https://transvorm.org)

verder met werken in zorg en welzijn | [transvorm.org](https://transvorm.org)

